

# ЯК І НАВІЩО ВИЗНАЧАТИ ФАЗОВУ НАЛЕЖНІСТЬ СТАДНИХ САРАНОВИХ?



**А.В. Лачининський**  
Старший Експерт із захисту  
саранових

- Як ви пам'ятаєте, СТАДНІ види саранових відрізняються від НЕСТАДНИХ тим, що вони змінюють поведінку, а також забарвлення і морфологію в залежності від щільності популяції
- При низькій щільності вони являють собою НЕСТАДНУ фазу, а за високої – СТАДНУ
- Нестадна фаза не становить загрози, так як стадна - становить загрозу посівам і пасовищам
- Процес перетворення нестадної фази у стадну зазвичай відбувається впродовж двох-чотирьох років

- Цей процес відбувається тоді, коли сарана починає збиратися в щільні групи – куліги личинок
- При обстеженні важливо не пропустити момент початку скупчення «куліги»
- При утворенні перших груп личинок необхідно провести обробку, щоб не допустити подальшого зростання стадної популяції





# В Україні є три види стадних саранових

Італійський прус



Марокканська сарана



Азіатська перелітна сарана



Як відрізнити нестадну і стадну фази?

У личинок це відбувається за забарвленням. Однотонна (камуфляжна) – нестадна фаза; контрастна – стадна

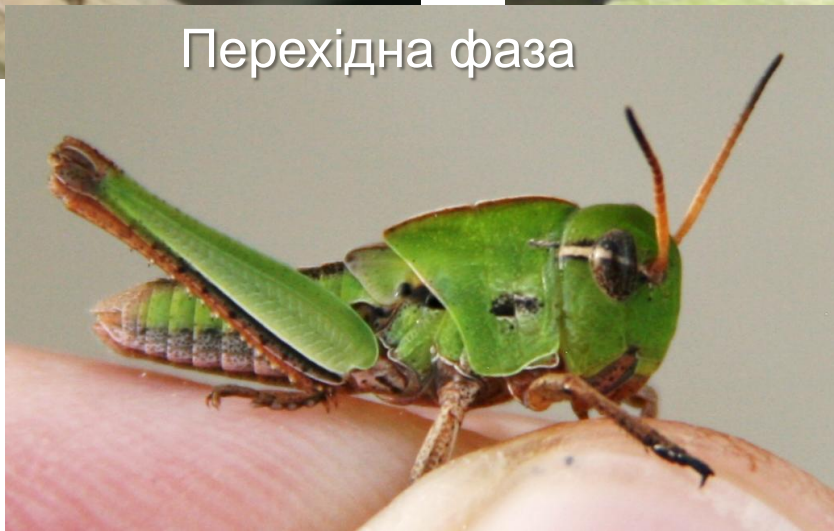
Нестадна фаза



Стадна фаза



Перехідна фаза





Важливо нагадати, що в популяції ніколи не буває, щоб всі особини були однієї фази.

Тому для визначення стану фази популяції необхідно відловити і провести огляд не менше 20 екземплярів личинок

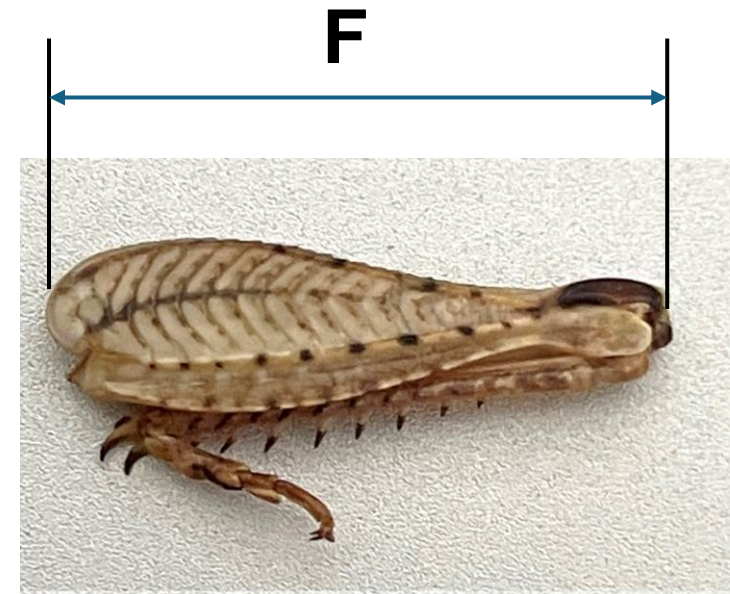
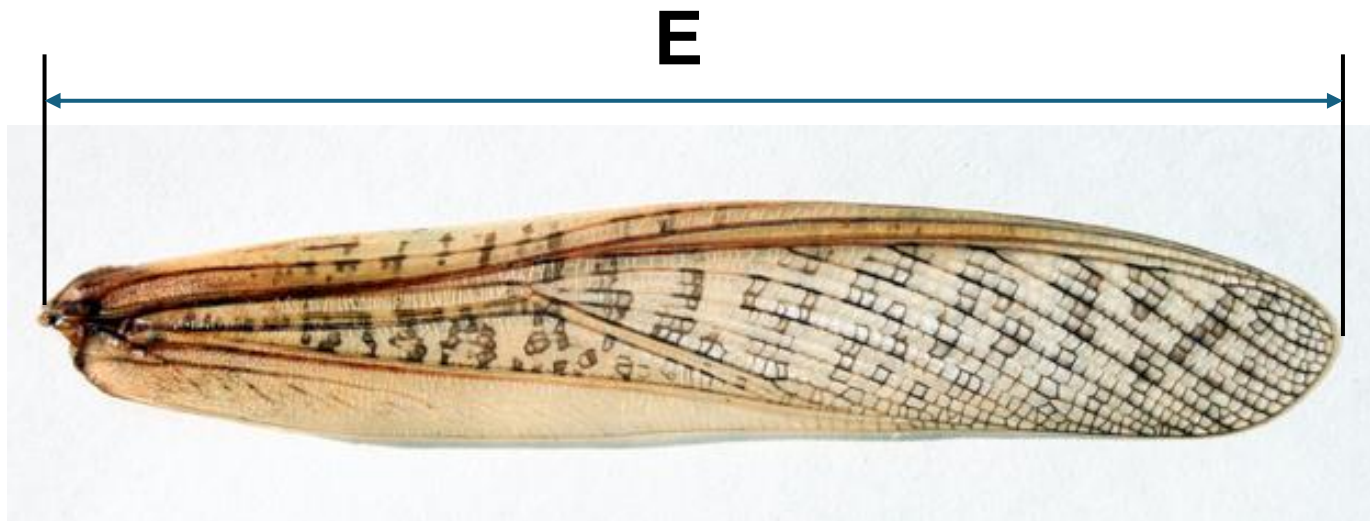
Більш чітко визначення фази популяції можливе в стадії імаго.

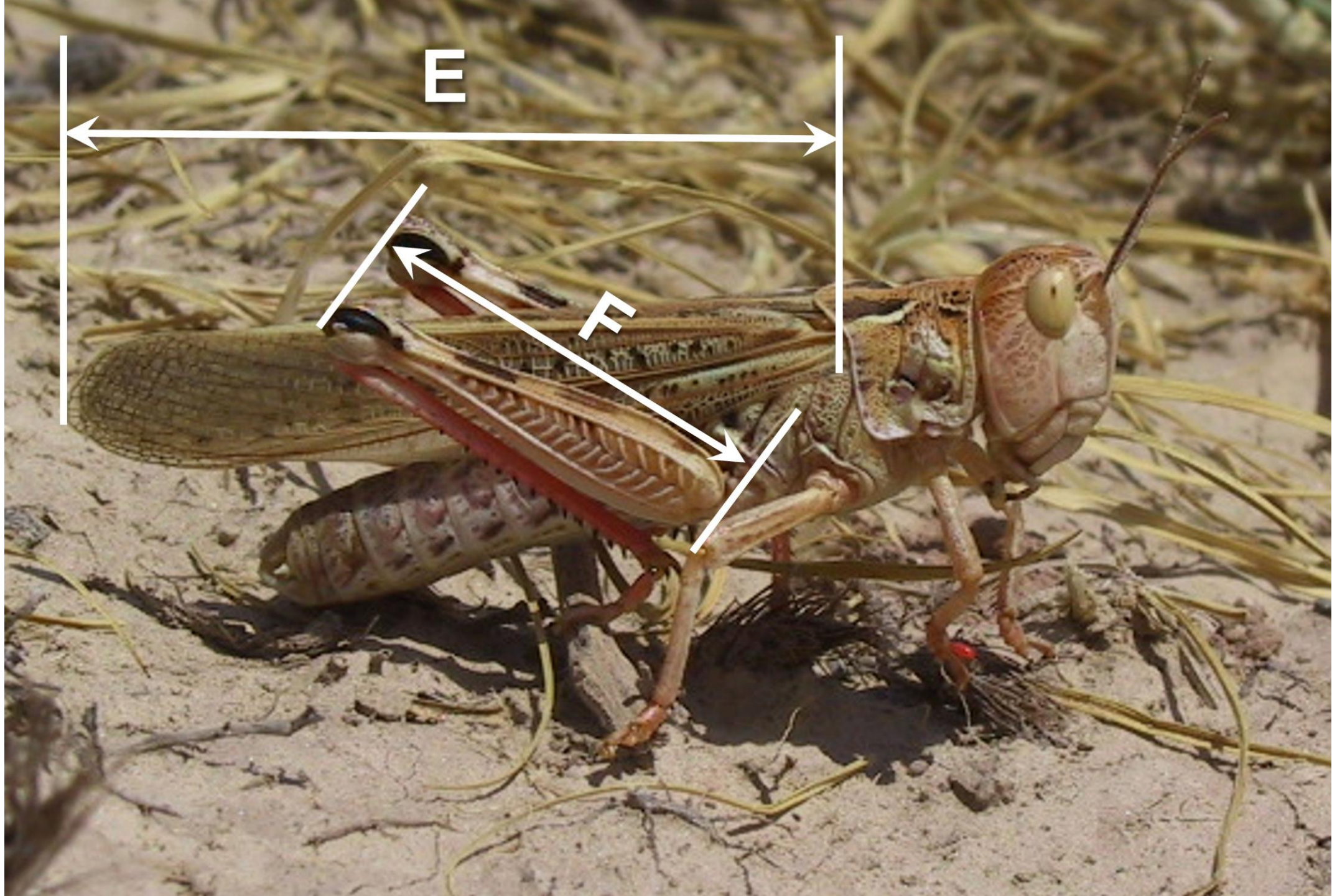
Для цього теж необхідно відловити мінімум 20 (бажано більше) екз.

Привезти їх до офісу/лабораторії та зробити заміри частин тіла.

А саме, довжину надкрил (E) та довжину задньої частини стегна (F).

Потім розрахувати індекс  $E/F$ .



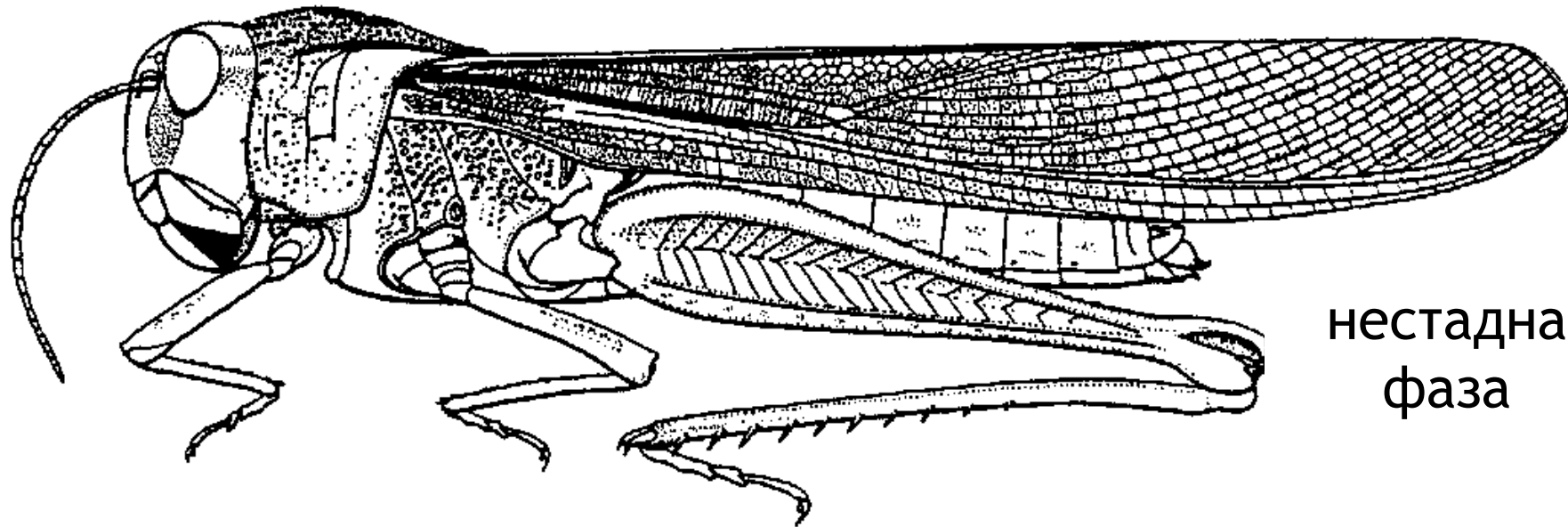


# Значення індексу E/F у стадних видів

Вид	Індекс E/F одиночної фази	Індекс E/F стадної фази
Італійський прус <i>Calliptamus italicus</i>	♂ < 1,42 ♀ < 1,4	♂ > 1,63 ♀ > 1,61
Мароккська саранча <i>Dociostaurus maroccanus</i>	1,30–1,50	1,55–1,90
Азіатська перелетна саранча <i>Locusta migratoria migratoria</i>	< 1,96	> 2,00

В якій фазі індекс E/F вищий, у нестадній чи стадній?  
Чому?

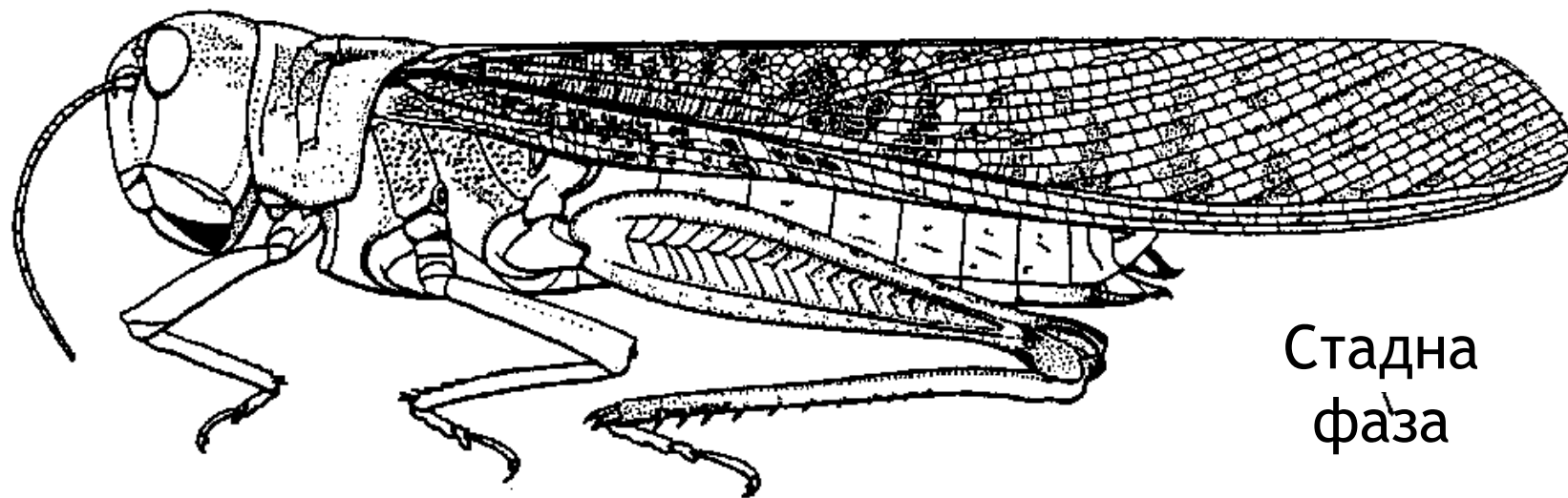
# Азіатська перелітна сарана



нестадна  
фаза

Крупніші. Дугоподібна передньоспинка, більш довші стегна

Дрібніші. Сідлоподібна передньоспинка, більш коротші стегна



Стадна  
фаза

Зібравши дані за станом фаз саранових за декілька років, можна визначити динаміку чисельності, наприклад, відбувається зниження чи підвищення саранових.

Це індикатор, який дозволяє спрогнозувати розвиток ситуації в майбутньому.