

Сигналізаційне повідомлення №9 від 10.07.2025 р.

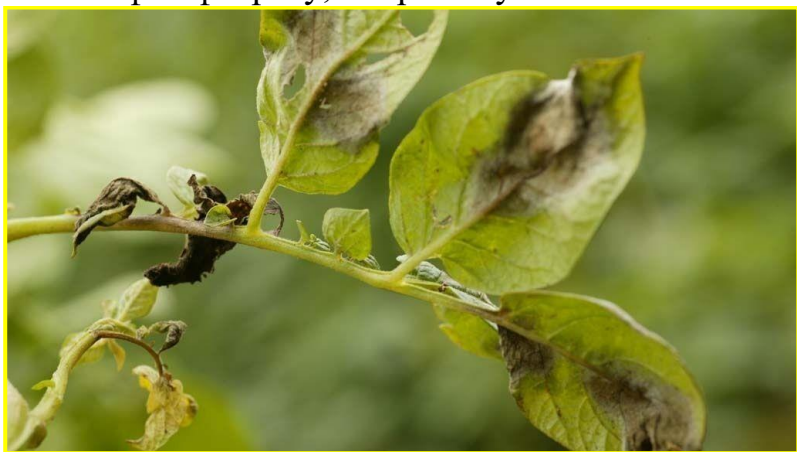
На території області на фоні нерівномірного розподілу опадів очікується досить пізнє проявлення **фітофторозу** на картоплі.

З часу появи фітофтороз швидко уражуватиме нові рослини за допомогою зооспорангіїв (конідій). Утворення їх відбувається на зооспорангієносцях (конідієносцях) за зволоження поверхні листків протягом 4-6 годин. Для проростання спор потрібно від 3 год. за температури +10 до 1,5 год. за температури +20-25°C. Отже, навіть за відсутності опадів при наявності коливань денної і нічної температур, які призводять до утворення рясних рос, створюються сприятливі умови для швидкого поширення захворювання.

Особливість фітофторозу в тому, що пошкоджуються не всі рослини одночасно, це вводить в оману деяких початківців городників, які не виявляють захворювання картоплі на початковому етапі, коли ще можна врятувати основну частину посадок.

Щоб своєчасно виявити ознаки фітофторозу, потрібно уважно стежити за бадиллям.

Перші ознаки з'являються на нижніх або середніх листках куща картоплі у вигляді невеликих темно-бурих розпливчастих плям зі світло-зеленою облямівкою. У вологу погоду на нижньому боці аркуша по межі хворий і здорової тканини з'являється білий наліт спороношення павутиноподібного гриба – це спори (зооспорангії ооміцета). За цією ознакою безпомилково визначається фітофтороз. У суху погоду ці плями висихають. Бадилля хворих кущів в'яне і поступово гине.



Дощ і вітер з легкістю переносять спори на сусідні здорові картопляні кущики. Якщо погода прохолодна і волога, уражені листочки починають гнити, а якщо стоїть спека — засихають. Слідом за листям темно-бурими плямами покриваються стебла, які незабаром починають гнутися і ламатися. За 3-7 днів посіви можуть повністю «згоріти», а втрати врожаю становити 60-70%.

Для запобігання цього слід застосовувати заходи, які передбачають використання фунгіцидів згідно Переліку з обов'язковим чергуванням препаратів контактної і системної дії. Обов'язково слід враховувати період захисної дії препаратів (який за частих опадів становить для контактних - 5-7 днів, системних - 12-17 днів і залежить від конкретних агрокліматичних умов) та термін очікування до збору врожаю. Екологічно доцільне застосування біологічних препаратів згідно Переліку.

Використовувати хімічні заходи захисту за умов суворого дотримання вимог законів України «Про захист рослин», «Про пестициди і агрохімікати», «Інструкції з профілактики та встановлення факту отруєння бджіл засобами захисту рослин», «Переліку пестицидів і агрохімікатів, дозволених до використання в Україні», нормативно правових актів у сферах санітарної безпеки, охорони праці та навколишнього середовища. На присадибних ділянках використовувати лише пестициди, які призначені для роздрібного продажу населенню.

Усі роботи із засобами захисту рослин слід проводити у вечірні та ранкові години в період відсутності льоту бджіл при мінімальних висхідних повітряних потоках за швидкості вітру до 4 м/с. В разі обробки засобами захисту рослин присадибних ділянок необхідно обов'язково забезпечити безпеку мешканців прилеглих територій від шкідливого впливу пестицидів.

Необхідно обов'язково враховувати, що в період застосування пестицидів навіть на полях, де відсутні медоноси, в радіусі 10 км можуть перебувати квітучі дикорослі рослини (квітучі дикорослі дерева, різнотрав'я тощо), до яких будуть перелітати бджоли через поля, які обробляються, тому необхідно обов'язково враховувати такі ризики.

**Начальник управління
фітосанітарної безпеки**

підписано

Наталія САМБОРСЬКА

**Начальник відділу
захисту рослин, фітосанітарної
діагностики та прогнозування**

підписано

Сергій ФРАНКОВ